

企業や農業者の皆さまへ

ふくしま浜通り地域で
農業にチャレンジ
してみませんか

浜通り地域の魅力

浜通り地域への農業参入には、多くの魅力があります。



恵まれた
気候条件



消費地への
アクセス性



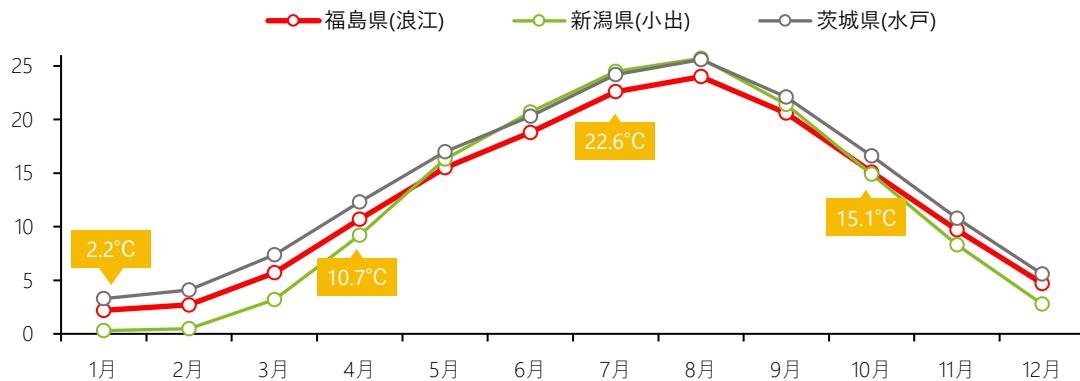
様々な
支援制度

● 恵まれた気候条件

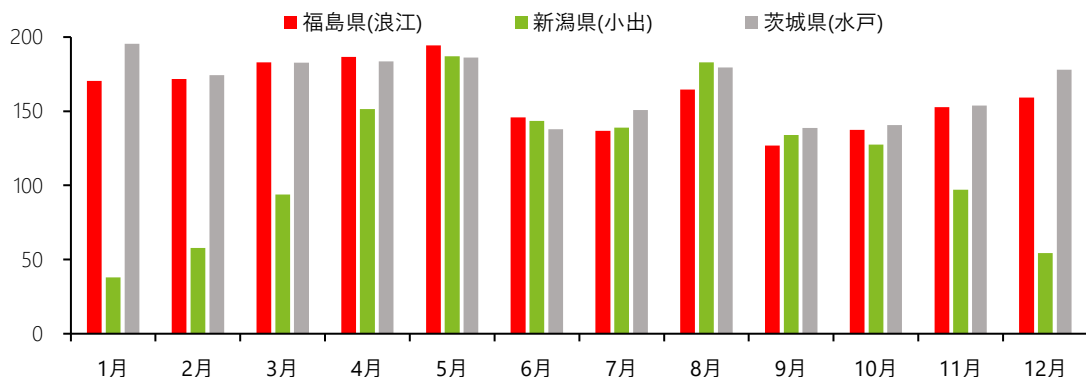
浜通り地域は、日照に恵まれており、特に太平洋沿岸の地域は冬の日照時間が長く、年間を通じた栽培が可能になっています。(冬季の平均気温は、ほぼ同緯度の新潟県(小出)より高く、日照時間は茨城県(水戸)と同等で一年を通じて長い)

(出所：気象庁1991～2020年 統計データ)

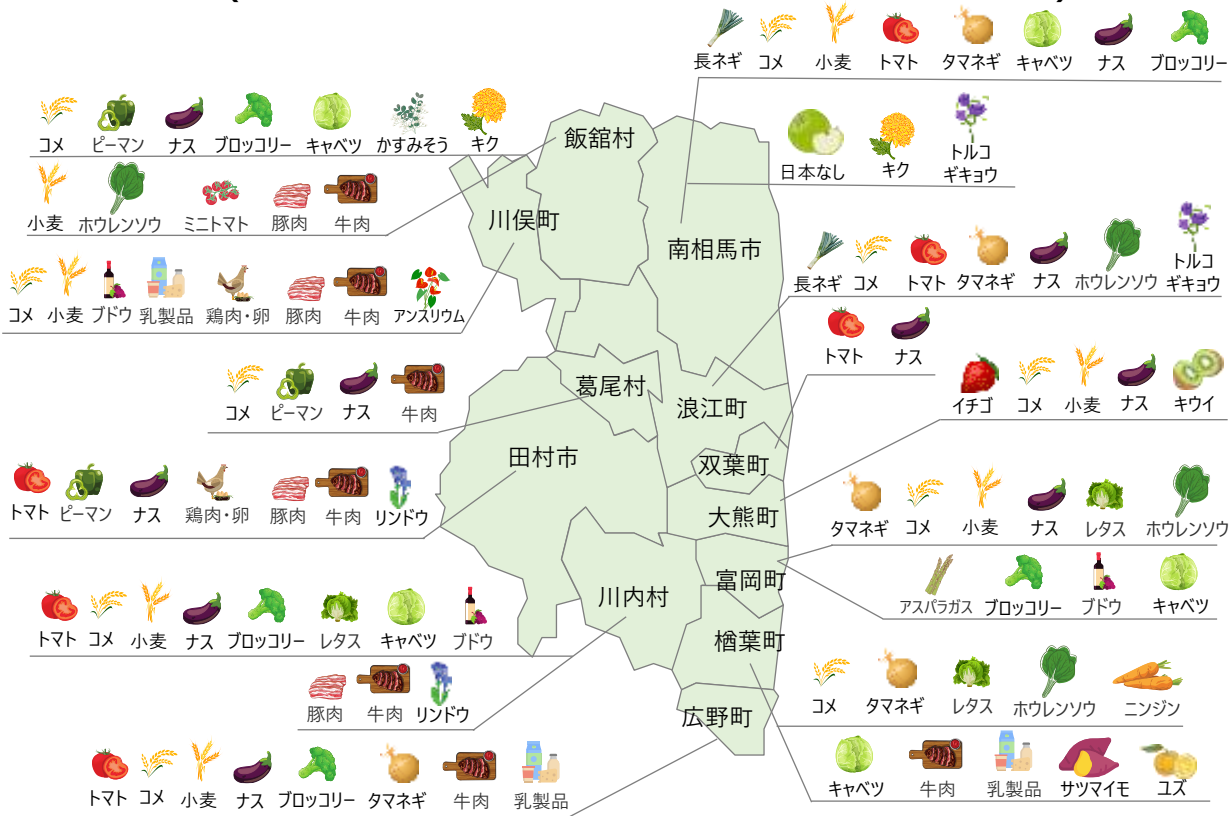
平均気温(°C)



日照量(時間)



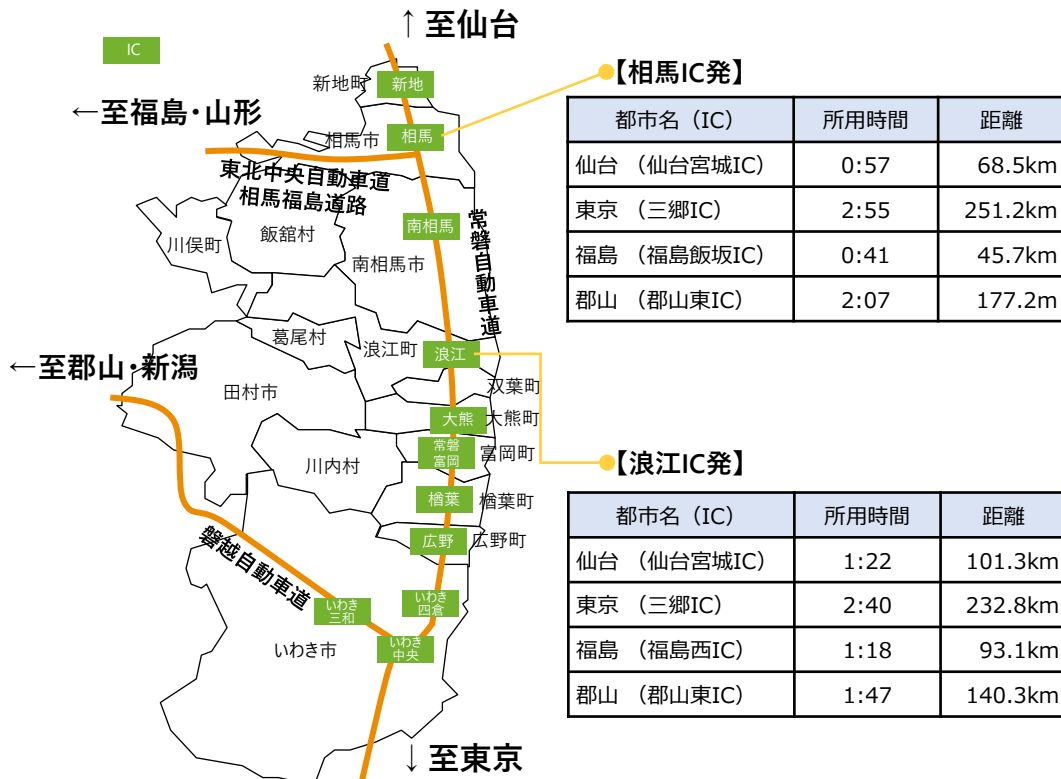
恵まれた気候条件を生かして、浜通りでは多彩な農作物の生産が可能です。(震災前2011年以前および現在の作付け品目)



消費地へのアクセス性

常磐自動車道が整備されており、相馬IC、浪江ICから東京まで3時間以内で到達可能と極めて高いアクセス性を有しています。

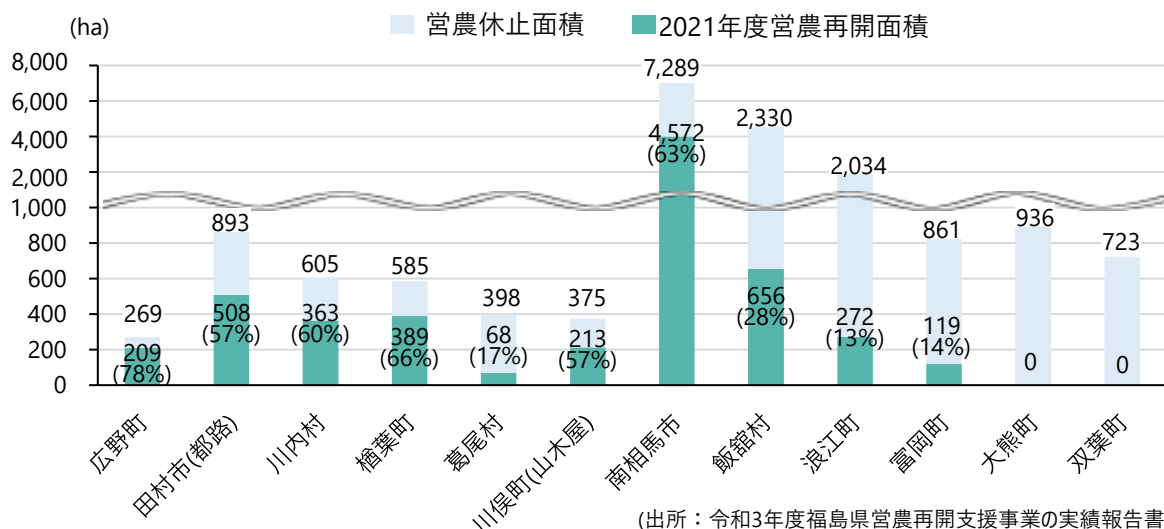
消費地アクセス性



宮農再開の状況

被災12市町村の震災による宮農休止面積は17,298ha、宮農再開面積は7,370ha(約43%)であり、現在、6割の再開(約1万ha)を目標に約2,600haの再開拡大に向け取組が進められています。

被災12市町村の宮農再開面積とその割合



宮農再開までの大まかなステップは下記のとおりです。



様々な支援制度

宮農再開を加速させるために、農業参入を支援する様々な制度があります。



農業用施設・機器等費の貸与・助成	原子力被災12市町村 農業者支援事業	原子力被災12市町村において宮農再開を行う場合に必要となる農業用施設・機器の導入を支援。経費1,000万円に対し3/4以内を助成。
	福島県宮農再開支援事業	避難区域等での宮農再開に必要な農業用施設・機器等のリース導入を支援。補助対象額の定額、1/2以内を助成。
	福島県高付加価値産地 展開支援事業	加工や実需者と結びついた産地創出の支援。農業機械等リース導入(補助率：国3/4以内、県9/40以内)や新技術の実証等(補助率：定額)
雇用に関する助成	ふくしま産業復興支援 助成金	被災求職者の雇用に関わる費用を最大3年間助成 ・フルタイム労働者：最大225万円/年 ・短時間労働者：最大110万円/年
	雇用就農資金	農業法人等が就農希望者を正社員として雇用し、就農希望者に対し実施する研修に対して最大4年間60万円/年を助成。
農地に 関する 事業	農地中間管理事業	農地中間管理機構が出し手農家から農地を借り受け、農業経営の効率化や規模拡大を進める担い手農家等へ長期間まとまりのある形で貸付ける制度。
移住に関する 事業	福島県12市町村起業支援金	新しい地域を創り出すなどチャレンジを行う意欲のある、県外から移住して新たに起業する者に対し、起業に必要な対象経費の3/4以内、最大400万円を補助。
	福島県12市町村移住支援金	新しい地域を作り出すなどチャレンジを行う意欲のある、県外からの移住者に対して、世帯の場合は最大200万円、単身の場合は最大120万円の支援金を交付。
その他	農商工連携、6次産業化を 支援する制度	・地域産業6次化ステップアップ強化事業。ふくしま地域産業6次化サポートセンター(福島県農産物流通課) ・農業改良資金(日本政策金融公庫)

「原子力被災12市町村農業者支援事業」では、営農再開等を行う場合に必要となる農業用機械、施設等の導入経費を事業実施主体に助成し、営農再開を図ります。

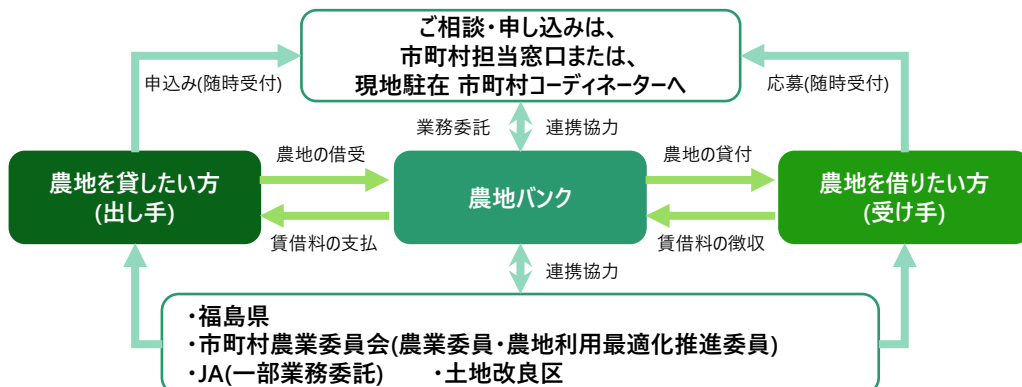
原子力被災12市町村農業者支援事業の概要(福島県HPより)

事業実施主体	被災12市町村において、営農再開や規模拡大、新規作物の導入等を行う農業者等（農業者、集落営農組織、農業法人等）です。
補助率等	補助率は3 / 4 以内とします。なお、果樹の新植・改植には補助金額の上限があります。(例)りんごわい化栽培等への改植：50万円 / 10 a
補助対象経費の上限額	補助対象となる経費の上限は原則として1,000万円です。(補助金額の例：1,000万円×3/4=750万円) ※ただし、市町村が特に認める場合の上限額は3,000万円とします。
対象経費	1.農業用機器等の導入 農産物の生産、流通、販売に必要な機械の導入に要する経費とします。 【(1)耕耘・破砕、(2)施肥、(3)播種、(4)移植、(5)栽培管理、(6)防除、(7)収穫、(8)調製・出荷用機械等】
	2.施設の整備等 農産物の生産に必要な施設の整備に要する経費とします。 【(1)パイプハウス、果樹棚、(2)家畜飼養管理施設、(3)家畜排泄物処理施設、(4)自給飼料関連施設】
	3.施設の撤去 上記2の施設の導入に必要な撤去に要する費用。
	4.果樹の新植・改植 花卉等種苗の導入 複数年使用するものが該当です。

福島県では就農希望者への支援も実施しております。

制度1	<p>雇用就農資金 新規就農者の雇用就農を促進するため農業法人等が就農希望者を雇用し、実践的な研修（OJT研修）の実施を支援する「雇用就農資金」という制度があります。 新規就農者は雇用形態の中で農業技術や経営ノウハウを習得することができます。</p> <p>■お問い合わせは福島県農業会議まで http://www.fnkaigi.com/ TEL：024(524)1201 / FAX：024(524)1204</p> 
制度2	<p>無料紹介 県内の農業法人等の雇用情報をもって相談に応じています。 求人希望する場合は求人情報申込フォームに必要事項をご記載いただくことで、求人一覧に掲載することができます。</p> <p>■お問い合わせは福島県農業会議無料職業紹介所まで http://www.fnkaigi.com/recruit/ TEL：024(524)1201 / FAX：024(524)1204</p> 

農地中間管理機構(農地バンク)では地域内の農用地等を出し手から借り受け、担い手に長期間の貸付を行っています。



参入事例

株式会社 群馬電機工業 様

【基本情報】

参入時期：2021年度
参入場所：浪江町
参入規模：約8.7ha
栽培品目：長ネギ

【参入背景】

群馬県ではほ場が分散していたため、今後の拡大に向け、原子力被災12市町村での長ネギ生産を模索していた。町・JA・福島相双復興推進機構等関係機関が連携し参入候補地を選定し浪江町への参入となった。



株式会社 なかた農園 様

【基本情報】

参入時期：2022年度
参入場所：浪江町
参入規模：約1.8ha
栽培品目：長ネギ

【参入背景】

福島県郡山市で水稻・長ネギを生産しており、郡山市では2月の長ネギ収穫が難しいため冬に好天に恵まれる原子力被災12市町村への参入をご希望されていた。福島相双復興推進機構が浪江町での貸し手情報を得たことから、福島県・町等関係機関が連携し参入候補地を選定し浪江町への参入となった。



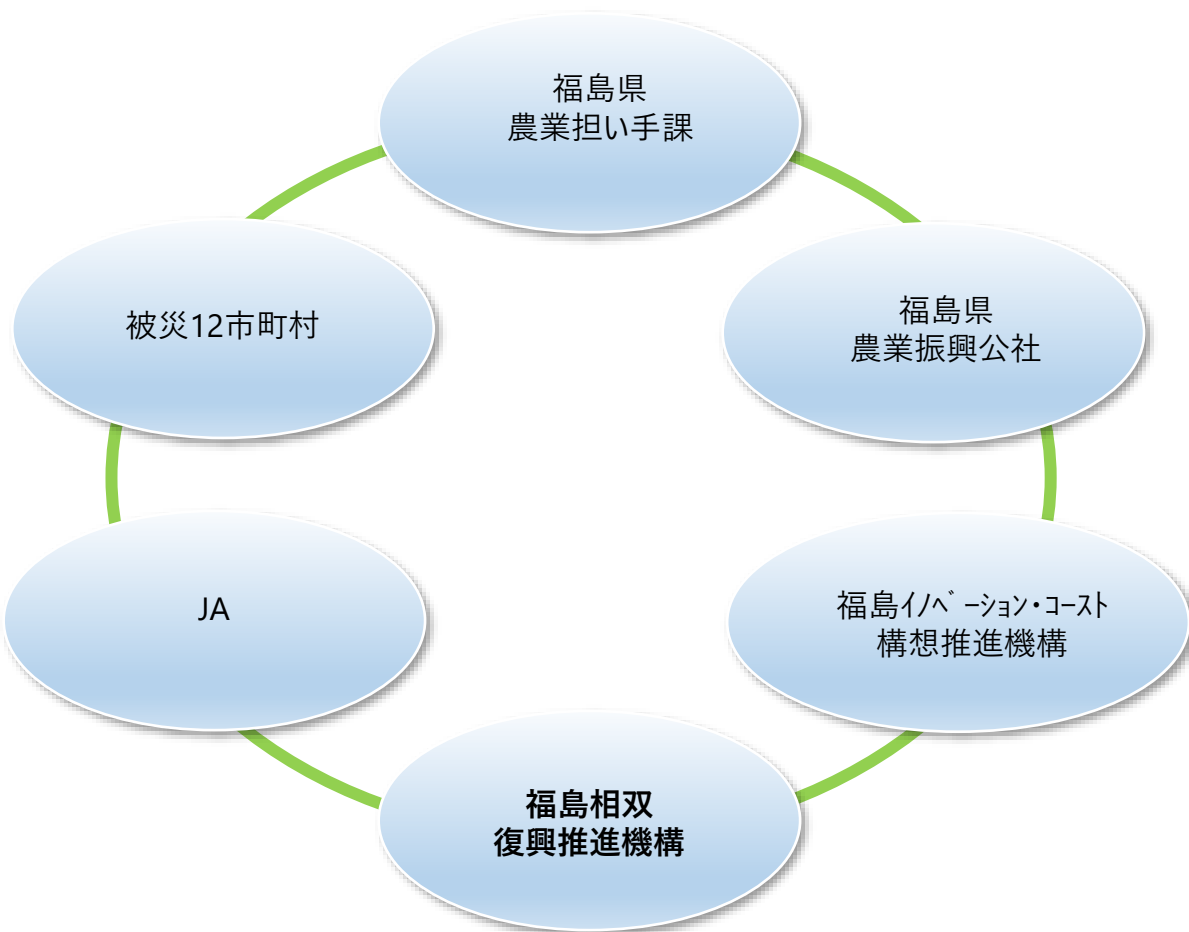
農業参入をお考えの企業の皆さまを手厚くサポートいたします！

農業参入ご支援の内容例

参入計画 作成支援	栽培作物、技術、経営、農地法上の参入形態等の助言 品目ごとの作付け別経営指標のご提供、栽培可能品目のご紹介、各種制度や販路のご紹介をいたします。
農地見学	参入候補地の担当者による農地見学の調整、同行 首都圏に近い農地がいい！高速道路に近い農地がいい！...等、ご希望に合わせた農地をご提案させていただき、農地見学を支援いたします。
市町村と マッチング	市町村担当者と企業担当者の面談調整や同行・農地の位置、面積、条件の検討 農地の面積や条件など、市町村・JA等と連携し、比較して候補農地の選定を支援いたします。
まとめ役農家 とマッチング	区長や地元農業生産組合代表との面談調整や同行 参入に向けて、区長や地元生産組合代表者との面談を支援いたします。

上記以外にも、ご不明な点がございましたら、お気軽にお問合せください！

- 福島県農林水産部農業担い手課、福島県農業振興公社、福島イノベーション・コースト構想推進機構、各市町村、JAと連携を図り、福島相双復興推進機構がお手伝いをさせていただきます。



相双機構営農再開グループでは、相双地域の営農再開に向けて、国・福島県・市町村・JAなどの関係機関を連携を密に支援活動を行っております。

<お問合せ先>

福島相双復興推進機構（福島相双復興官民合同チーム）

ご相談受付ダイヤル：024-502-1117

（受付時間9:00～17:00 土日祝日、年末年始を除く）

Webサイト <http://www.fsrt.jp>



福島相双復興官民合同チーム

営農再開グループの
ページはこちら→



< 公式SNSページはこちら >



関係機関の情報については下記URLよりご参照ください。

機関名	URL	QRコード
福島県	http://www.pref.fukushima.lg.jp/sec/11.html	
相双就農ポータルサイト	https://sousou-nougyo.jp/	
福島イノベーション・コースト構想	https://www.fipo.or.jp/news/19570	
田村市 	https://www.city.tamura.lg.jp/life/2/16/83/	
南相馬市 	https://www.city.minamisoma.lg.jp/portal/business/norinsuisan/index.html	
川俣町 	https://www.town.kawamata.lg.jp/site/jigyoshamuke/list98-674.html	
広野町 	https://www.town.hirono.fukushima.jp/business/nougyoushien/index.html	
檜葉町 	https://www.town.naraha.lg.jp/work/cat340/cat/	
富岡町 	https://www.tomioka-town.jp/soshiki/sangyoshinko/nogyosinko/index.html	
川内村 	http://www.kawauchimura.jp/page/dir000867.html	
大熊町 	https://www.town.okuma.fukushima.jp/life/4/26/111/	
双葉町 	https://www.town.fukushima-futaba.lg.jp/2562.htm	
浪江町 	https://www.town.namie.fukushima.jp/life/11/2/6/	
葛尾村 	https://www.katsurao.org/life/2/13/41/	
飯舘村 	https://www.vill.iitate.fukushima.jp/life/4/16/	

